

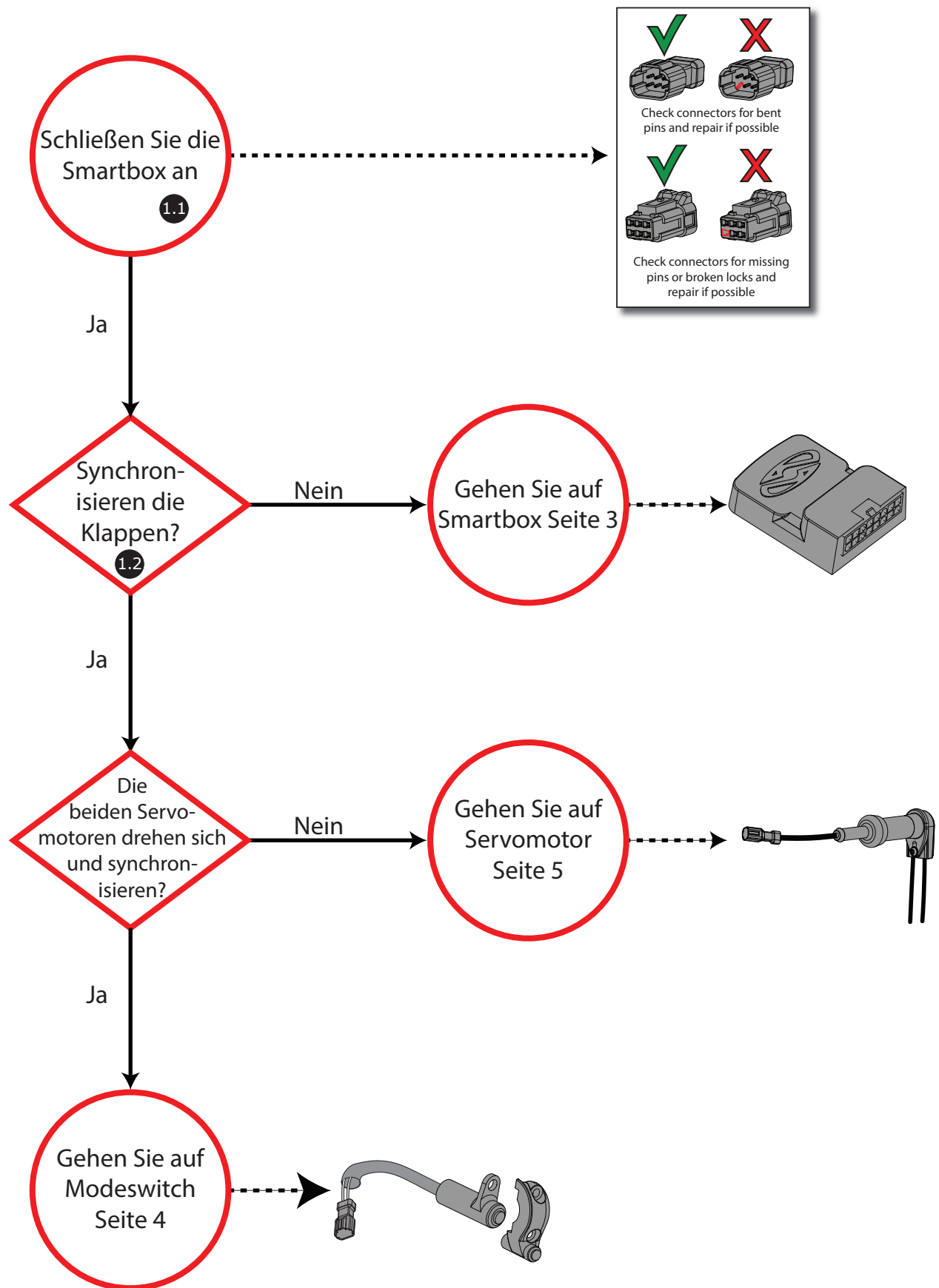


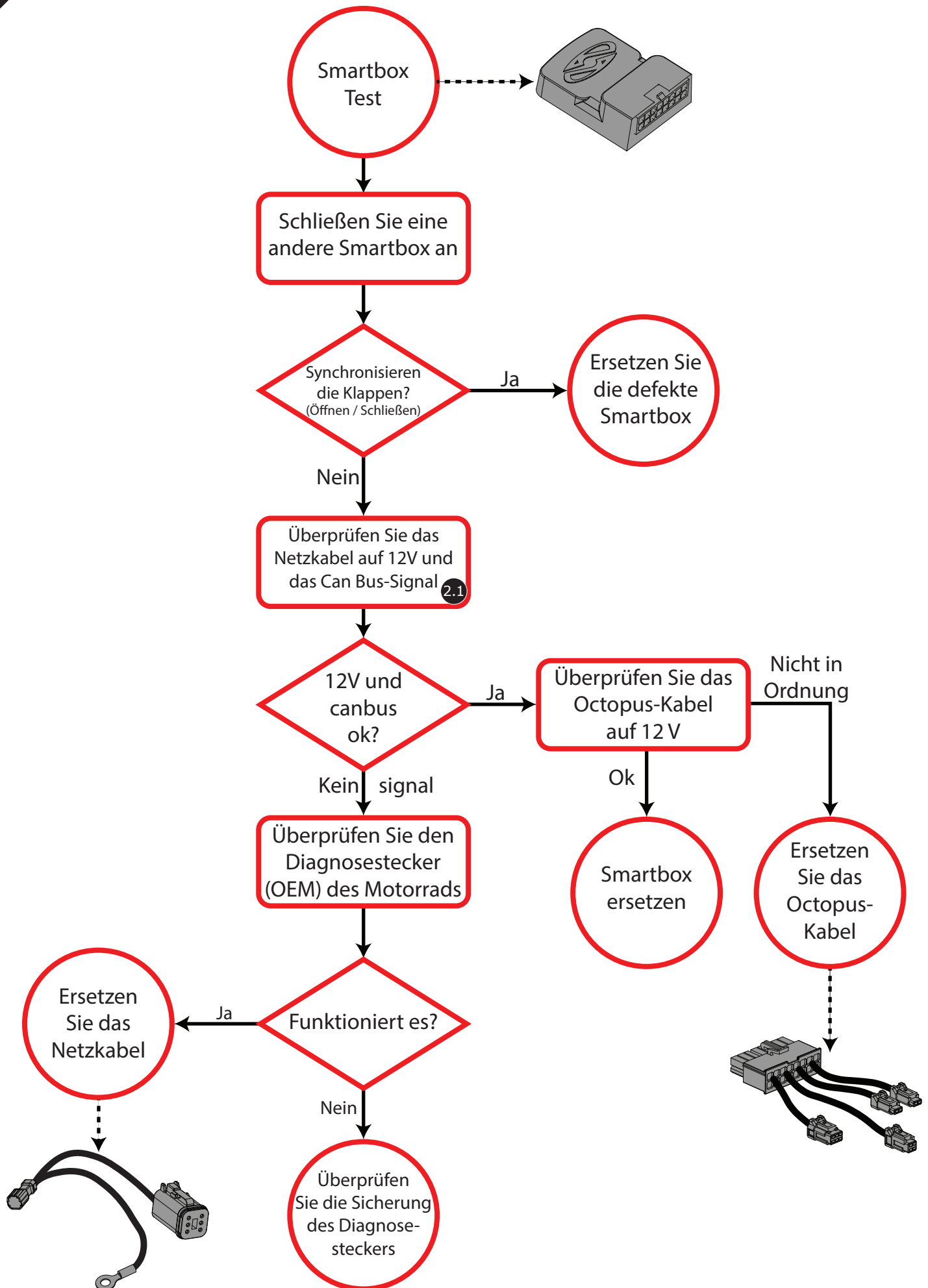
Dr. Jekyll & Mr. Hyde[®]

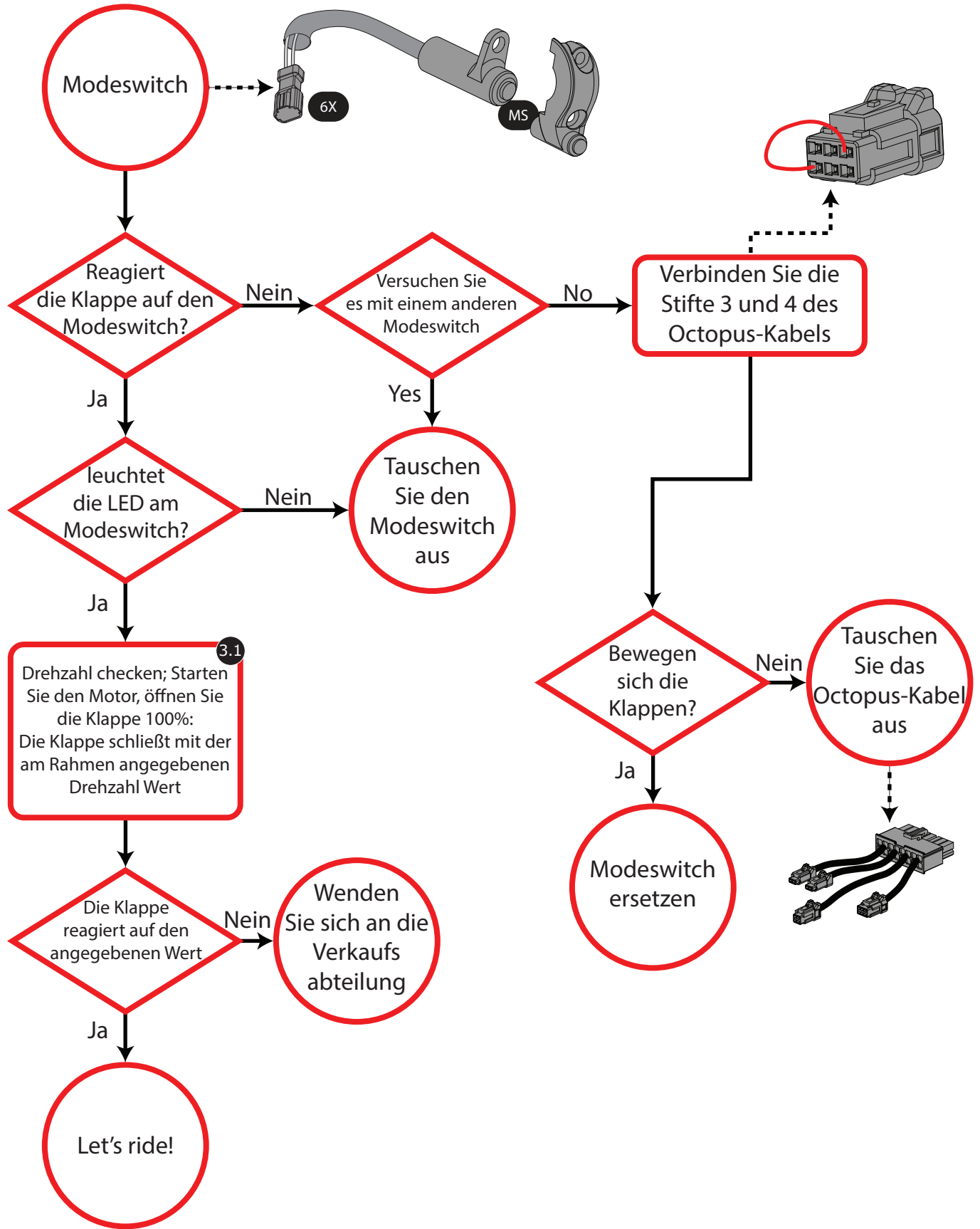
THE EXHAUST

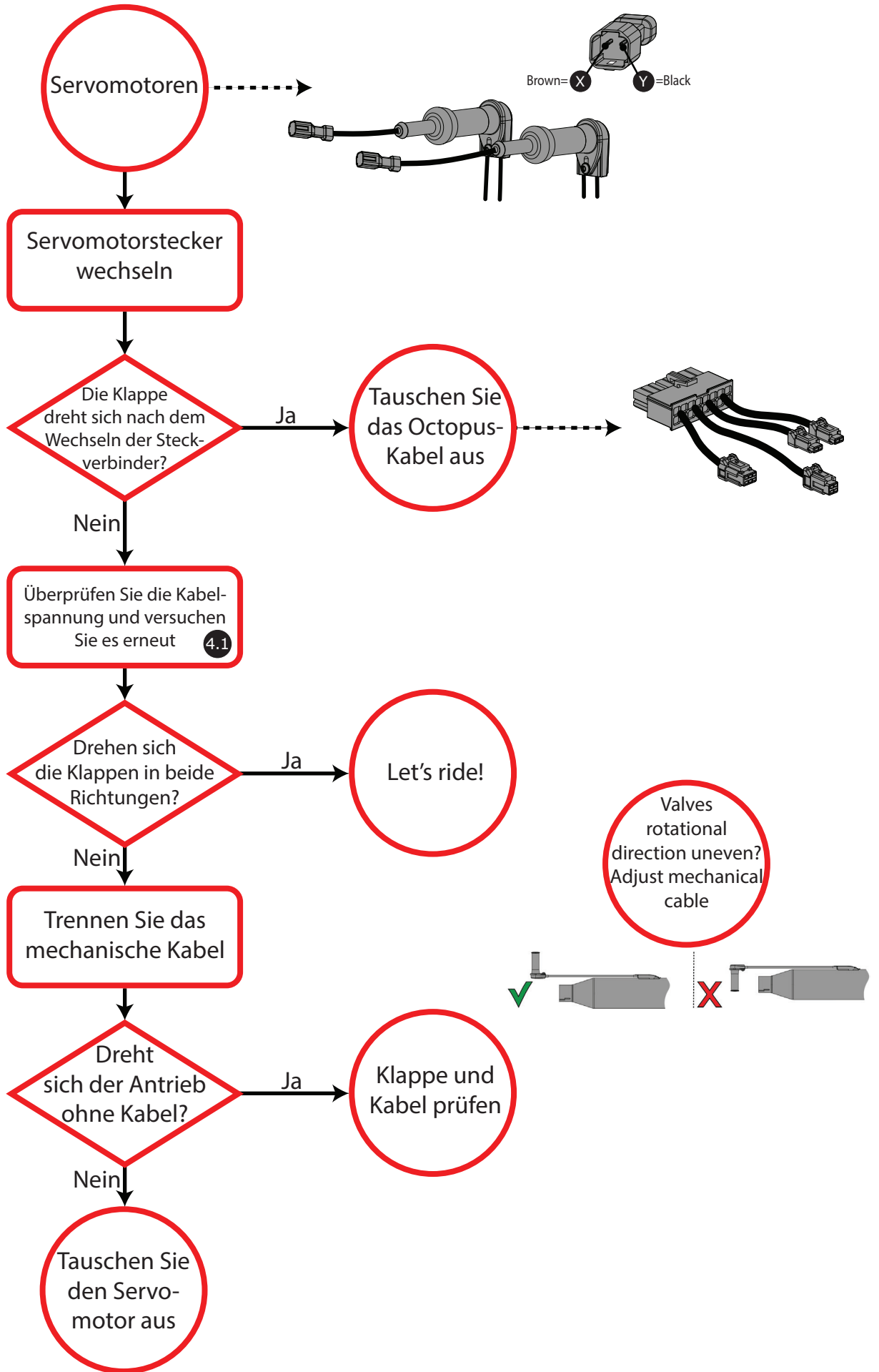
FEHLERBEHEBUNG: SMARTBOX 2





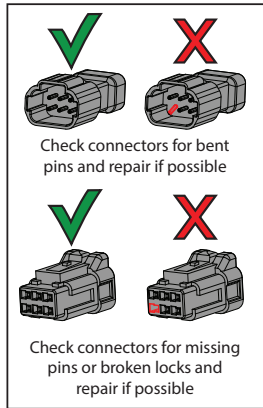






ANLEITUNG

- 1. Überprüfen Sie die Anschlüsse
Überprüfen Sie den Stecker auf fehlende Stifte oder gebrochene Schlösser und prüfen Sie, ob keine Kabel lose sind.



- **1.1** Was passiert bei der Initialisierung und wann wird das System initialisiert?

Die Initialisierung erfolgt jederzeit, wenn die Smartbox wieder mit Strom versorgt wird. Dies könnte sein, wenn diese eingesteckt ist oder der Motor eingeschaltet wird.

- **1.2** Was verstehen wir unter Motorinitialisierung?

Beim Initialisieren wird der Zeitpunkt festgelegt, zu dem die Klappe geöffnet und geschlossen wird, um eine legale Einhaltung des Systems zu gewährleisten. Das System prüft den Klappenbereich um den Mittelpunkt zu bestimmen.

- **2.1** Überprüfen Sie das Netzkabel und / oder den Canbus

Netzspannung: + und - 12V,

CAN-Busspannung: CAN-High von 2,5 V bis 3,5 V, CAN-Low von 2,5 V bis 1,5 V im Ruhezustand sind beide 2,5 V.

- **3.1** U / min-Spezifikationen

Dieses spezielle Drehzahlfenster ist auf dem Aufkleber am Rahmen angegeben. Für diesen Test starten Sie zunächst das Motorrad und drücken Sie den Taster, um die Klappe 100% zu öffnen. Gehen Sie dann zum RPM-Fenster und Die Smartbox sollte darauf reagieren, indem sich die Klappe schließt.

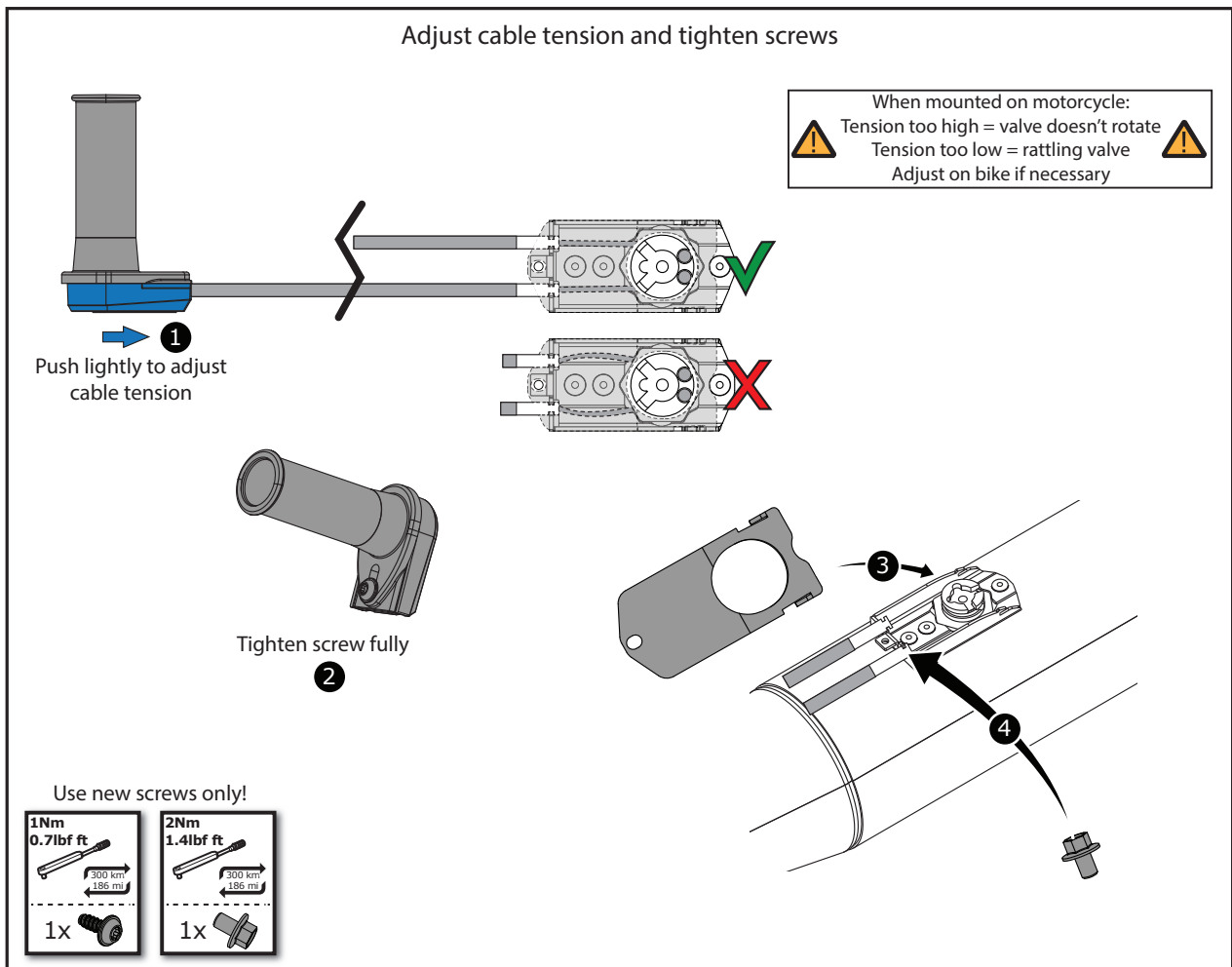
* Touring 117 Modelle reagieren anders, indem sich die Klappe in diesem Zeitraum schließt.

- 4.1 Kabelspannung

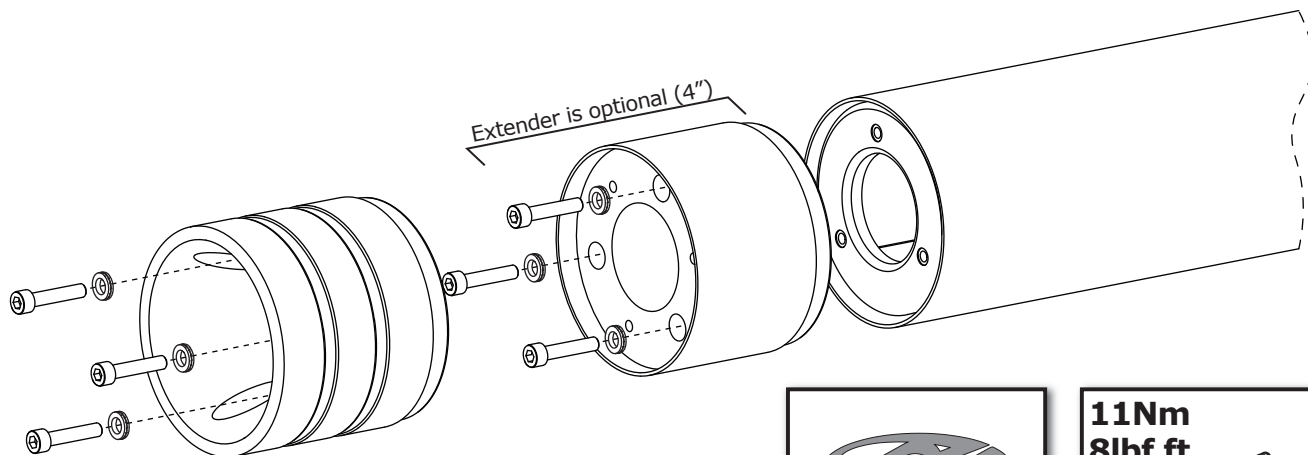
Überprüfen Sie die Kabelspannung, um festzustellen, ob sie richtig ist:

Klappe dreht sich nicht -> Kabelspannung zu hoch


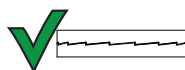
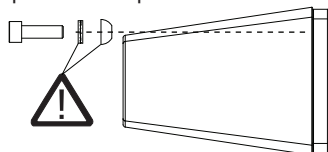
Klappe macht ein klapperndes Geräusch -> Kabelspannung zu niedrig




Endcap / Extender Mounting Instructions Nord-Lock




Tapered Endcap



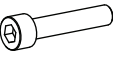
J&H M6

6x 

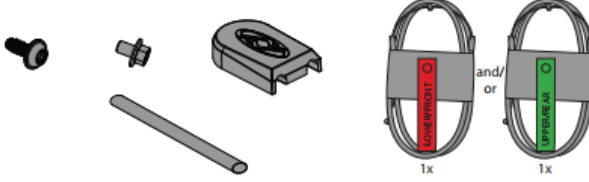
**11Nm
8lbf ft**



300 km
186 mi

6x 

1 Servo Cable Exchange Manual

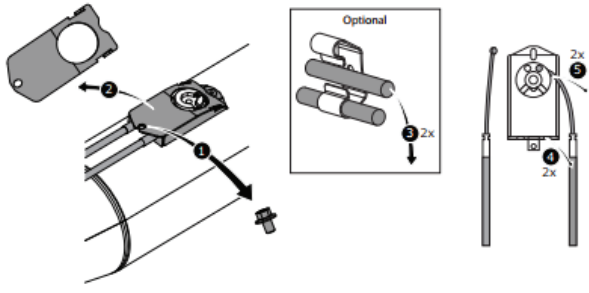


1x Low Impedance or 1x High Impedance

⚠️ Switch to dynamic mode (valve 50% open)
 Double press quickly to enter dynamic mode*
 *see software manual for more information about switching to 50% mode when a blackbox, control unit or smartbox 1 is installed

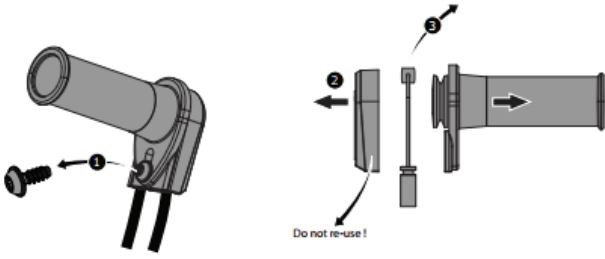
2 Disconnect smartbox 1/2, blackbox or control unit from power supply

2 Remove original cables (exhaust side)



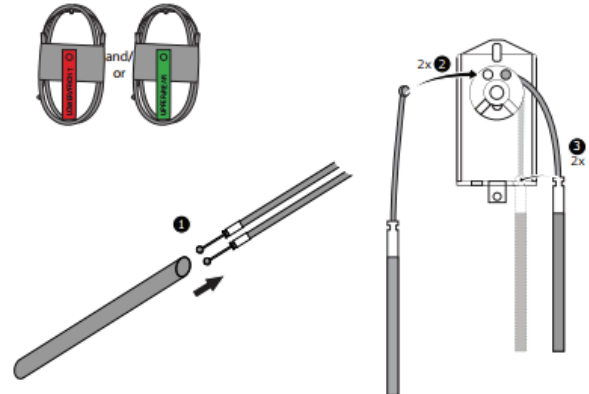
Optional

3 Remove original cables (servo side)

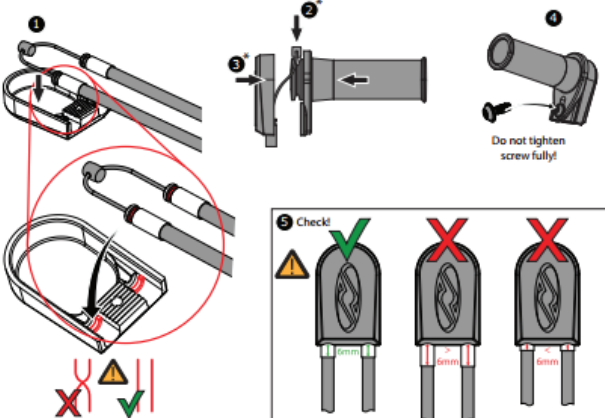


Do not re-use!

4 Slide sleeve over cables, mount new cables to exhaust



5 Mount new cables to servo's and adjust cable tension

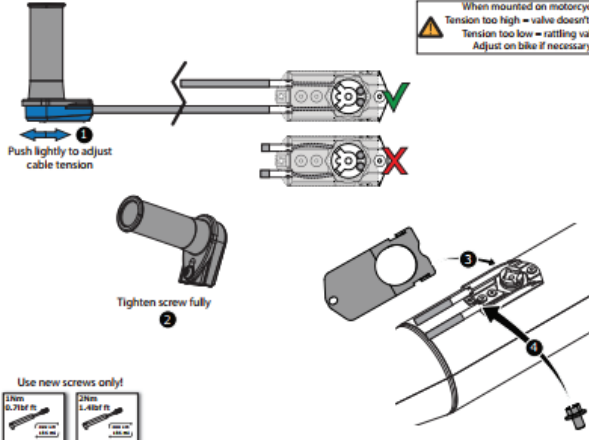


Do not tighten screw fully!

5 Check!

Avoid twisted cables

6 Adjust cable tension and tighten screws



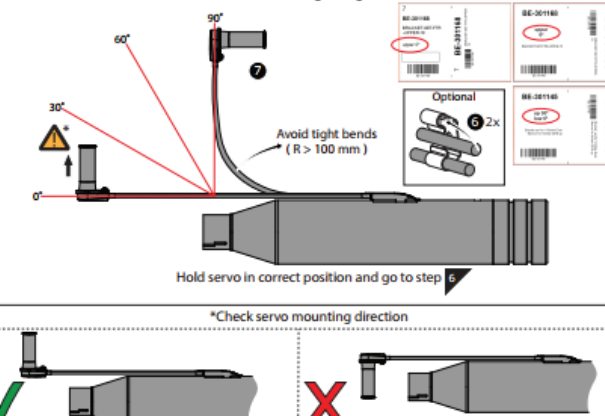
When mounted on motorcycle:
 Tension too high = valve doesn't rotate
 Tension too low = rattling valve
 Adjust on bike if necessary

Push lightly to adjust cable tension

Tighten screw fully

Use new screws only!

Bend servo according to angle on label



Avoid tight bends (R > 100 mm)

Hold servo in correct position and go to step 6

*Check servo mounting direction

7 Checklist/Troubleshooter

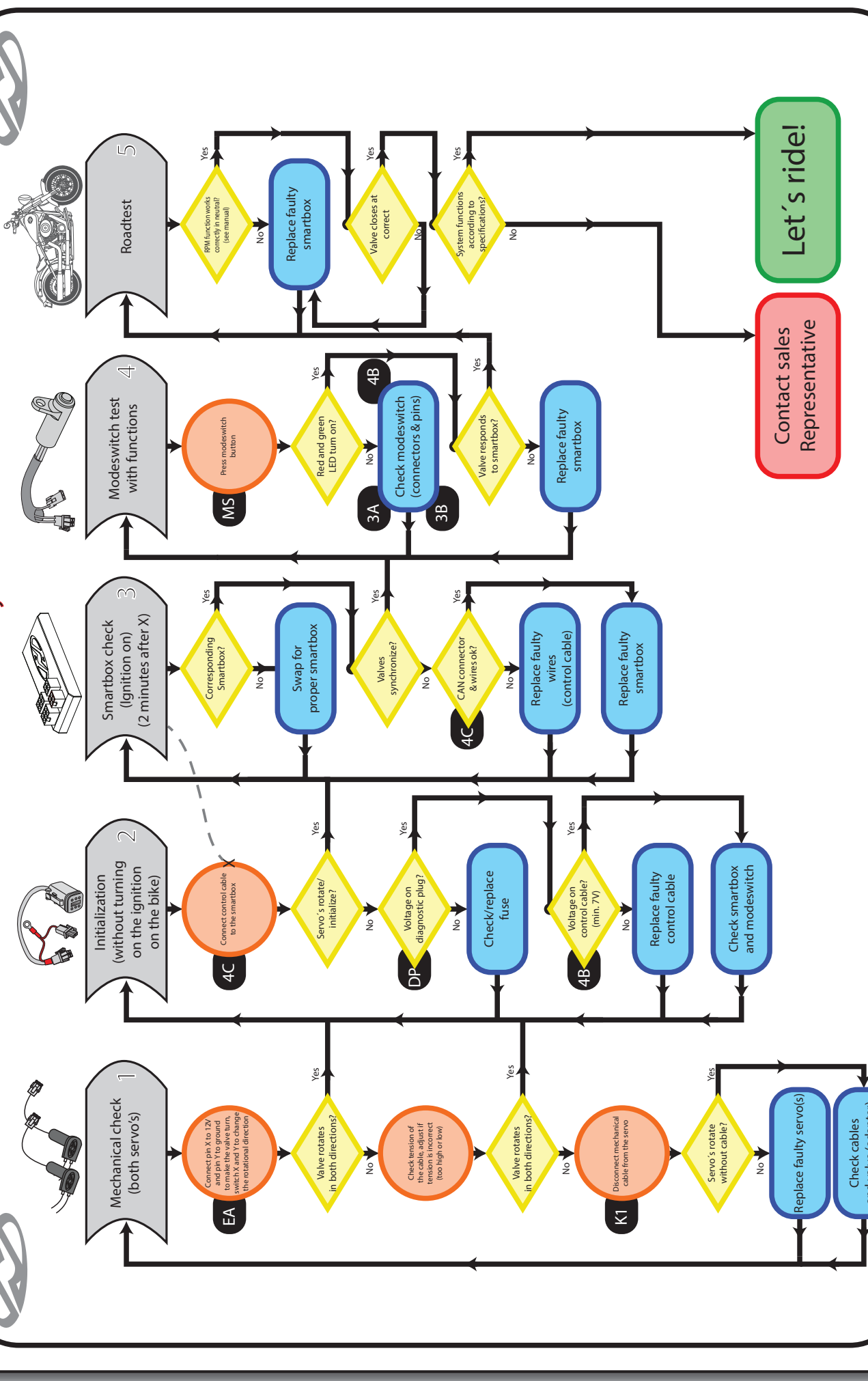
Check:

- If applicable: Cable's of both exhausts have been exchanged?
- Sleeve installed?
- Servo angle according to label?
- Cable tension ok?
- Screws tightened?

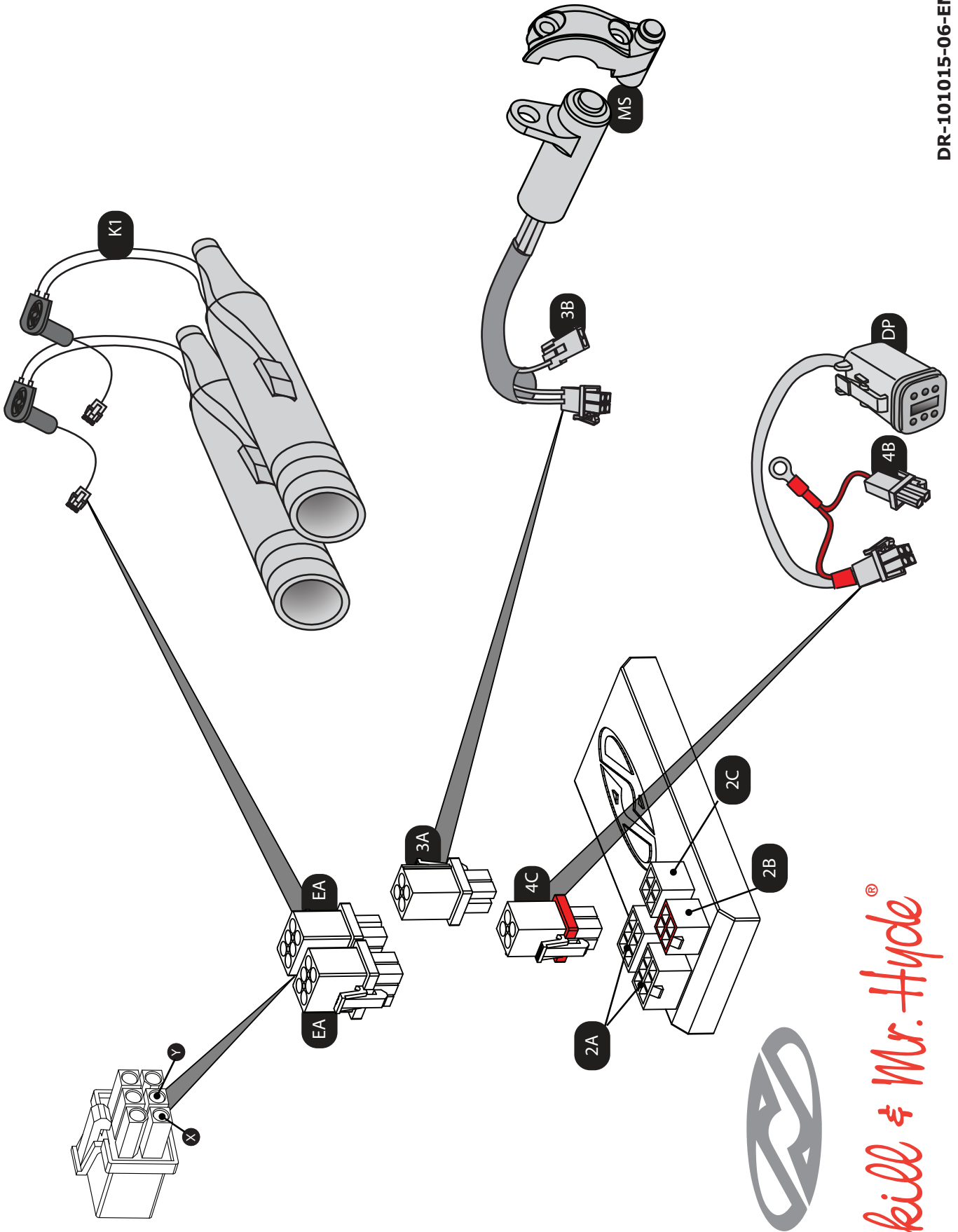
Troubleshooter:

- If applicable: 1 exhaust opens and 1 closes -> twisted cables
- If applicable: 1 exhaust opens and 1 closes -> 1 servo mounted in wrong direction
- Valve doesn't rotate -> Cable tension too high
- Valve makes a rattling noise -> Cable tension too low

Smartbox Double Servo Exhaust System Troubleshooter



DR-101015-06-EN



Dr. Tekill & Mr. Hyde®